

The background image shows a rocky mountain slope with patches of green moss and several butterflies resting on the rocks. Tall, thin grasses are in the foreground, partially obscuring the view of the rocks. The overall scene is a natural, high-altitude environment.

Populationsexplosion (?) des Rotbindigen Samtfalters

(*Arethusana arethusa*) in den südfranzösischen Seealpen um 1800m

Inhalt

- Erlebnisbericht
- Populationsschätzung
- Diskussion

19. Februar 2016



18. UFZ-Workshop Leipzig

Arethusana arethusa in Frankreich

- Tristan Lafranchis:
 - Frz. «Le Mercure»
 - Bis 1600m
 - Trockene Rasen- und Heidegebiete
 - Im Süden häufig, sonst seltener
- Unsere bisherigen Beobachtungen
 - Über 1600m bisher kaum beobachtet (wahrscheinlich immer zu früh dran)
 - Maximum um ca. 1100m (Mitte Juli)
 - War nie der häufigste Falter



The background image shows a close-up of a rocky mountain slope. The rock is light-colored with some darker patches and is covered with small, dark butterflies. Tall, thin grasses are in the foreground, partially obscuring the rock. The overall scene is a natural, high-altitude environment.

Erlebnisbericht

Wanderung über den Lauvet d'Ilonse

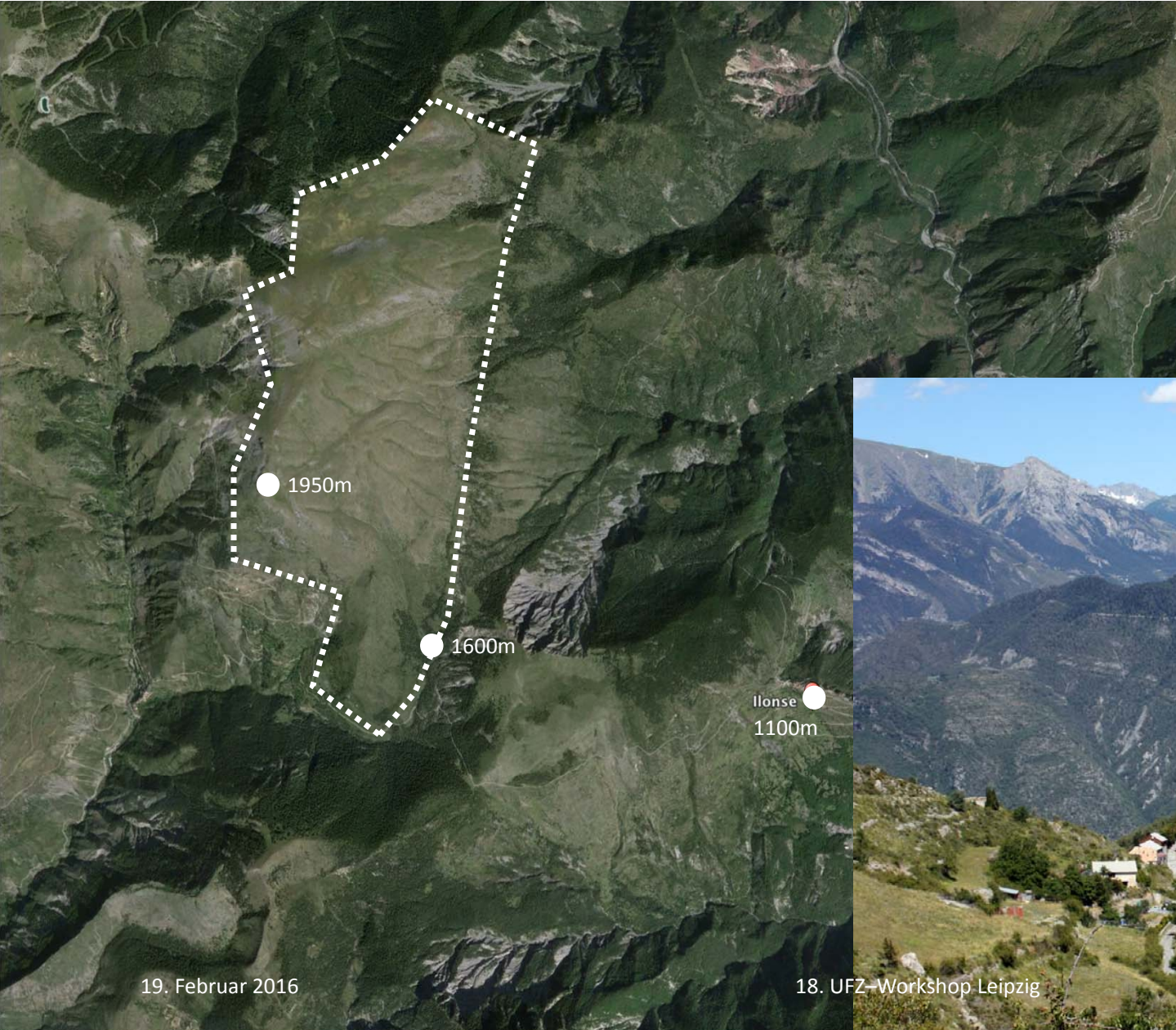
1400 - 1950m

19. Februar 2016

18. UFZ-Workshop Leipzig

4

Lauvet d'Ilonse (südfrz. Seealpen)



19. Februar 2016

18. UFZ-Workshop Leipzig

Exkursionsgebiet

- 1600 – 1950 m
- ~ 8 km²
- Schafbeweidung
- 2 Begänge
 - 5. August 2015
 - 11. August 2015

19. Februar 2016

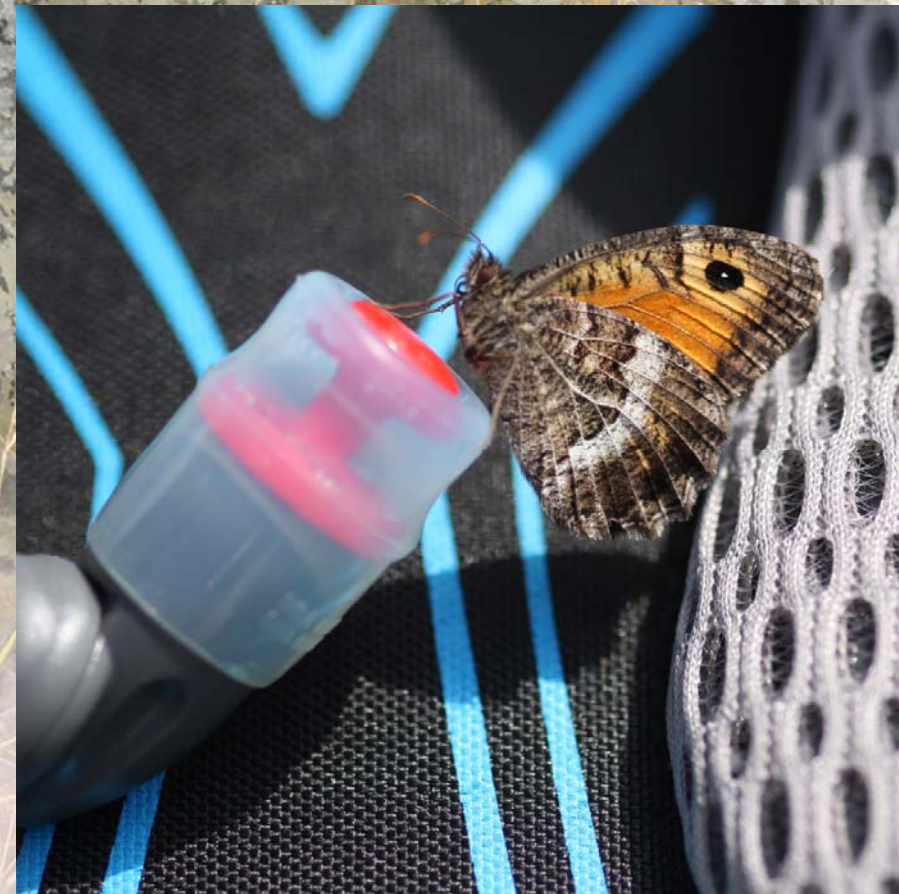


18. UFZ-Workshop Leipzig

1650m

1600m – der Rotbindige wird lästig

- Ab 1600m deutliche Zunahme der Individuenzahlen (*arethusa*)
- Häufigste Begleitarten
 - *Z. fausta*, *Z. carniolica*
 - *P. coridon*
 - *H. comma*
 - *H. lycaon*
 - *E. cassioides arvernensis*
 - *H. semele*
 - *M. galathea*





19. Februar 2016

18. UfZ-Workshop Leipzig

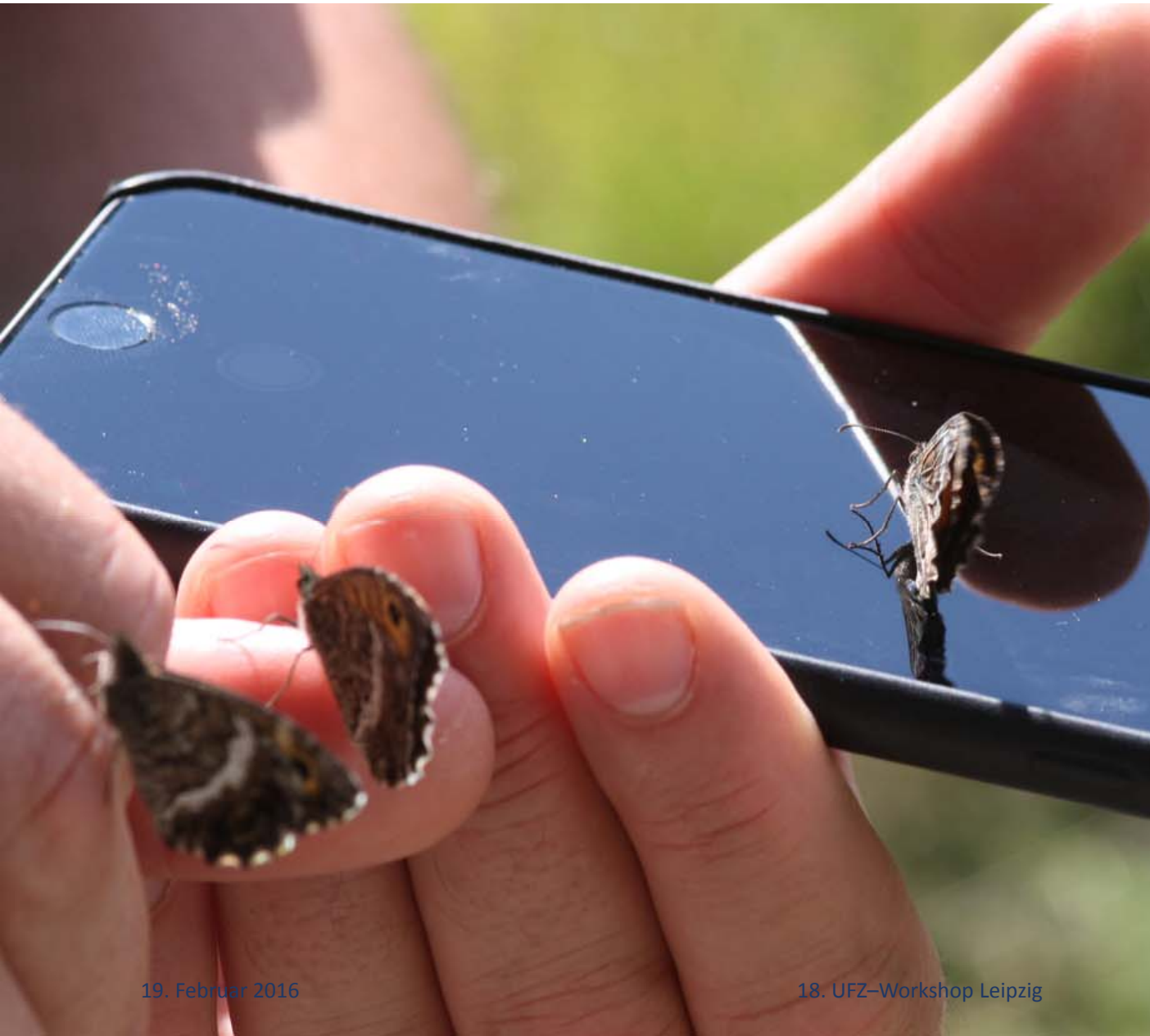




32







Taxon	5.8	11.8	Gesamt
Arethusana arethusa	10000	10000	20000
Zygaena carniolica	80	20	100
Zygaena fausta	50	30	80
Polyommatus coridon	30	20	50
Hesperia comma	30	5	35
Hipparchia semele	20	10	30
Hyponephele lycaon	20	5	25
Melanargia galathea	20	5	25
Erebia cassioides arvernensis	20	1	21
Colias alfacariensis	10	5	15
Colias croceus	10	5	15
Hipparchia fagi	3	10	13
Setina aurita	10	2	12
Satyrus actaea	10	1	11
Vanessa cardui	10	1	11
Erebia meolans		10	10
Polyommatus damon	5	5	10
Coenonympha dorus	4	3	7
Pyronia tithonus	2	5	7
Zygaena transalpina	5	2	7
Brintesia circe	5	1	6
Minois dryas	5	1	6
Pyrgus carlinae	5	1	6
Satyrus ferula	4	2	6
Chazara briseis	5		5
Idaea flaveolaria		5	5





19. Februar 2016

18. UFZ-Workshop Leipzig

15











1750m





$\Sigma = ?$



19. Februar 201

50 !



19. Februar 201



Eiablagehabitat

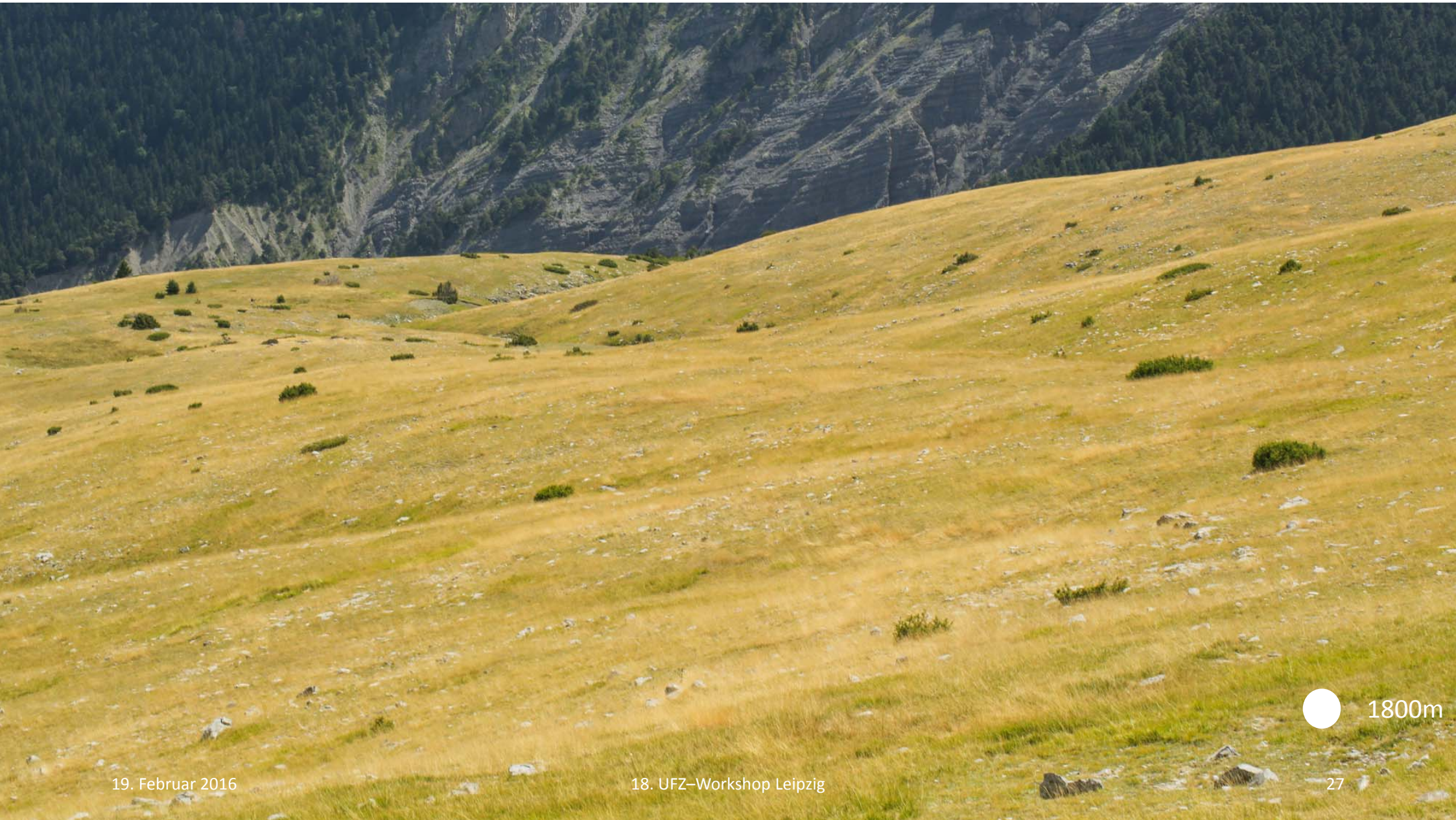


Festuca rubra
Agrostis capillaris

19. Februar 2016

18. UFZ-Workshop Leipzig

26



19. Februar 2016

18. UFZ-Workshop Leipzig

1800m

27



1800m



1950m

1850m

$\Sigma = ?$

85!

84

85

The background of the slide is a photograph of a light-colored, textured rock face. Several butterflies are perched on the rock, and tall, thin grasses are in the foreground, partially obscuring the rock. The overall scene is natural and somewhat overcast.

Populationsschätzung

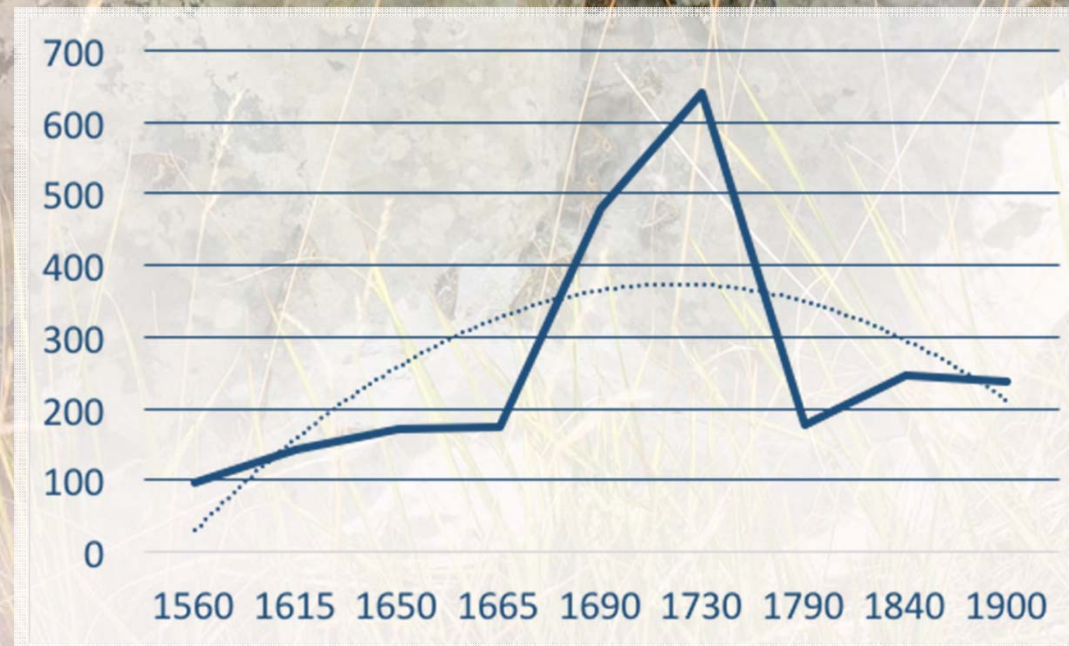
ein Versuch

10 x 200m Transekt

Nr	Höhe	Anz.	Blütenangebot	Beschreibung
1	1560	96	gut	Hochrasig mit Hochstauden, Disteln, Wacholder...
2	1615	143	mäßig	Dichte Bodenvegetation, knapp Kniehoch, flache etwas feuchtere Fläche.
3	1650	171	mäßig	Steinig, lückig, kurzrasig
4	1665	176	mäßig	Steinig, lückig, kurzrasig
5	1690	480	sehr gut	Steinig, lückig, kurzrasig (größere Polster des Winter-Bohnenkrauts)
6	1730	238	kaum	Steinig, lückig, kurzrasig
7	1730	403	sehr gut	Steinig, lückig, kurzrasig, Bachbett (trocken) mit vielen Blüten
8	1790	177	ohne	steinig, lückig kurzrasig, mit viel Schafskot, Steine als Ruhegelegenheiten.
9	1840	248	ohne	wie 7. Eiablagen beobachtet, viele Kopula. Herumlaufende Krüppelfalter.
10	1900	239	mäßig	wie 8.

Populationsschätzung

- Hochrechnung auf Flächenanteile der jeweiligen Transekte
- Tagespopulation: 1,85 Mio *arethusa* auf 8 km²
- Gesamtpopulation 1 Falter/m² ?
- Max. um 1700-1750m
- Im Mai 2016: Raupensuche!



Fazit

- Keines? Ausnahme oder „normal“?
- Die offenen, lückigen Strukturen im von Schafen beweideten Untersuchungsgebiet müssen für die Entwicklung ideal gewesen sein.
- Sehr gute Population in den Seealpen auch in Höhen $> 1900\text{m}$
- Weitere Untersuchungen erforderlich

Mahlzeit!

19. Februar 2016



01 02 03 04

NETZWERK: KONTAKTE PLEGEN UND AUSTAUSCHEN!

Verfolgt Neuigkeiten aus der Schmetterlingsszene und vernetzt euch mit Fachkollegen.

→ ANSICHT



- Zum Nachlesen: <http://bit.ly/1OPOZbB>
- <http://www.schmetterlingsforum.de>